

## **'Telen met rendement'**

**Het bloembollencluster in Noord-Holland: "koplopers in innovatie en duurzaamheid"**

**Naar een innovatieagenda voor de 3 kringen van de KAVB**

**Noordelijk Zandgebied, Noord-Kennemerland en West-Friesland.**



Ir. Bert Pinxterhuis

Wageningen UR / PPO



Hier wordt geïnvesteerd in uw toekomst. Dit project is mede mogelijk gemaakt met steun van het Europees Fonds voor Regionale Ontwikkeling van de Europese Unie

## Inhoud

1.	Inleiding.....	3
2.	De positie van het bollencluster.....	4
2.1	Het economisch belang in Noord-Holland .....	4
2.2	Greenport Noord-Holland Noord .....	8
2.3	Het Topsectorenbeleid .....	8
3.	De uitdagingen van het bollencluster .....	10
3.1	Rentabiliteit en de markt .....	10
3.2	Het duurzaamheidsvraagstuk .....	11
4.	Naar een innovatieagenda .....	13
4.1	Doelstelling.....	13
4.2	Afbakening .....	13
4.3	Het ambitieniveau.....	13
4.4	Actielijnen .....	14
5.	Uitwerking actielijnen.....	15
5.1	Vraagarticulatie en telersnetwerken .....	15
5.2	Actielijn Bedrijfsrendement en Markt.....	15
5.3	Actielijn Duurzaamheid.....	16
6.	Aanpak .....	19
6.1	Organisatie .....	19
6.2	Tijdspad en tijdsplanning .....	20
6.3	Budget en financieringsstructuur .....	22
6.4	Communicatie en PR .....	22

## 1. Inleiding

Noord-Holland is de bloembollenprovincie in Nederland. In de provincie wordt ruim 50% van alle bloembollen van Nederland geteeld. Nog sterker gecentreerd in Noord-Holland is de broeierij, met ruim 60% van alle afgebroeide bollen in Nederland. Van de tulpen betreft dit zelfs 75%. Gelieerd aan de teelt en broeierij zijn ook toeleverende bedrijven, veredeling en mechanisatiebedrijven sterk vertegenwoordigd.

Naast het economische belang voor de provincie Noord-Holland speelt de bollensector ook een belangrijke rol voor andere sectoren, zoals het toerisme. Nederland staat wereldwijd bekend als het land van tulpen, molens en kaas. Eind vorig jaar werd dit nog een keer bevestigd in een imago-onderzoek onder buitenlandse toeristen van het Nederlands Bureau voor Toerisme & Congressen (NBTC). Naast deze iconen wordt ook het Hollandse landschap geroemd onder de toeristen. De tulp en andere bolgewassen zijn daarin in het bollenseizoen beeldbepalend.

De belangrijke positie van de bollensector staat echter onder druk. De rentabiliteit van de bedrijven neemt af en de (publieke) druk op een verdere verduurzaming van de sector neemt toe. Er zijn in het recente verleden veel initiatieven ontwikkeld om de positie van het bollencluster te versterken en te verbeteren. Toch is er een algemeen beeld in de teelt en broeierij dat er een extra impuls nodig en mogelijk is om de goede uitgangspositie te behouden en verder uit te bouwen. Het verbeteren van de rentabiliteit op bedrijfsniveau en het verder verduurzamen van de sector zal onverminderd door moeten gaan en de behaalde resultaten zullen beter voor het voetlicht gebracht moeten worden. Om dit te realiseren is een integrale en breed gedragen aanpak nodig. Niet alleen van telers en broeiers maar ook van de hele keten, toeleverende industrie, handel, banken en accountants. Uit gesprekken blijkt dat het commitment om te werken aan een gezamenlijke agenda groot is. Daarmee is er een goede basis om gezamenlijk te werken aan de ambitie om het bollencluster in Noord Holland te ontwikkelen tot het centrum van innovatie en duurzaamheid.

Om een goed beeld te krijgen van de huidige positie van de teelt en broeierij in Noord-Holland en het economische belang voor de provincie wordt in deze notitie een nadere omschrijving gegeven van het bollencluster. Daarmee wordt duidelijk dat teelt en broeierij zich in belangrijke mate afspelen in Noord-Holland, maar ook dat zij in belangrijke mate bijdragen aan de economie in Noord-Holland. Daarnaast wordt ingegaan op regionale en landelijke ontwikkelingen die van invloed zijn op het bollencluster, zoals de Greenport Noord-Holland Noord en het Topsectorenbeleid.

Daarna worden concrete acties benoemd die nodig zijn om de positie van het bollencluster te versterken, de zogenaamde innovatieagenda: "Telen met rendement". De acties in deze agenda zijn gebaseerd op de bedreigingen, uitdagingen en kansen waar de sector in de komende jaren op wil inspelen. Hierbij wordt een "rolling agenda" gehanteerd, waarbij kan worden ingespeeld op nieuwe mogelijkheden en kansen die zich voordoen gedurende de looptijd van de uitvoering van de agenda.

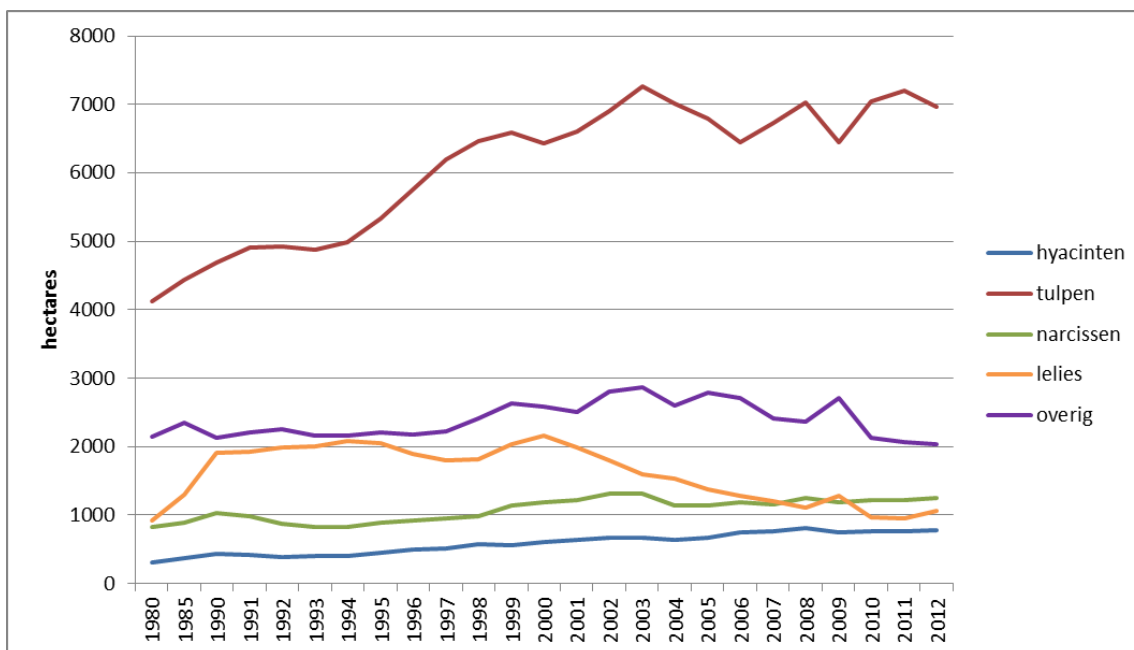
## 2. De positie van het bollencluster

### 2.1 Het economisch belang in Noord-Holland

#### Arealen

De Nederlandse bollenteelt is grotendeels geconcentreerd in Noord-Holland. Van het landelijke areaal (23.488 ha) werd in 2012 52% in Noord-Holland en door Noord-Hollandse telers geteeld. Veruit het grootste deel hiervan was tulp (6966 ha, 58%), gevolgd door narcis (1256 ha, 10%) en lelie (1056 ha, 9%). De broeierij is, met uitzondering van de leliebroei, nog sterker geconcentreerd in Noord-Holland. Inclusief lelies werden er in 2011 1,3 miljard bloemen/stelen in Noord-Holland gebroeid, dat is 62% van het totale aantal in Nederland. Van alle voorjaarsbloemen werd 70% in Noord-Holland gebroeid en van de tulpen zelfs 75% (1,1 miljard).

De oppervlakte bloembollen in Noord-Holland is in de afgelopen 10 jaar met ca. 5% toegenomen. Met name het areaal tulpen in Noord-Holland groeit, hetgeen ook voor heel Nederland geldt. Wel neemt in Noord-Holland het areaal lelies sinds 2000 gestaag af, terwijl het areaal in Nederland toeneemt (zie figuur 1).



Figuur 1. Verloop van de het areaal bloembollen in Noord-Holland (inclusief buiten de provincie geteelde oppervlaktes) tussen 1980 en 2012.

Bron: Tuinbouwcijfers 1981-1996, Land- en tuinbouwcijfers 1997-2012. Dit betreffen arealen

De tulpenbroei in Nederland groeit de laatste jaren. Dat geldt ook specifiek voor Noord-Holland, waar het aantal gebroeide tulpen is toegenomen van 636 miljoen in 2000 naar 988 miljoen in 2005 en 1.112,5 miljoen in 2012.

## Aantallen bedrijven

In tegenstelling tot het areaal neemt het aantal bedrijven waar bloembollen worden geteeld wel af, sinds 2000 is het aantal gespecialiseerde bloembollenteeltbedrijven in Nederland met ongeveer 40% afgenomen. In Noord-Holland is de afname met 51% nog sterker. Ook het aantal broeierijen in Noord-Holland is in deze periode afgenomen met 36% (zie tabel 1).

Tabel 1: aantallen bedrijven in Noord-Holland waar bloembollen worden geteeld of gebroeid. (Bron: CBS-Statline 2013)

		2000	2005	2011	2012
Teelt	Totaal	1350	1039	710	668
	Dahlia	.	.	29	25
	Gladiool	36	23	20	15
	Hyacinth	104	96	83	76
	Iris	221	145	71	63
	Krokus	327	253	139	128
	Lelie	295	201	103	96
	Narcis	363	282	208	199
	Tulp	978	750	529	490
	Zantedeschia	.	.	33	31
Overige bol- en knolgewassen	487	417	213	206	
broei	Total	454	423	303	290
	Hyacintenbroei	.	18	14	14
	Narcissenbroei	33	30	19	16
	Tulpenbroei	439	398	276	261
	Overige bollenbroei	.	.	.	16

## Agrarisch grondgebruik

Noord-Holland is belangrijk voor de bollensector: 44% van de bloembollenbedrijven zijn hier gevestigd. Ze beslaan bijna 10% van de landbouwgrond in Noord-Holland. De bedrijfsomvang wijkt nauwelijks af van het Nederlandse gemiddelde. 15% teelt minder dan 3 ha, 28% tussen de 3-10 ha, 22% tussen 10-20 ha en 33% is groter dan 20 ha.

Het agrarisch grondgebruik in Noord-Holland in 2011 is weergegeven in tabel 2 **Fout! erwijzingsbron niet gevonden.** Het areaal akkerbouw is in de voorbije acht jaar licht afgenomen en het areaal grasland toegenomen.

Tabel 2: Agrarisch grondgebruik in Noord-Holland in 2011 (bron: CBS, 2012).

	aantal bedrijven	Ha	ha/bedrijf
Cultuurgrond	4773	128.275	26,9
Akkerbouw	1148	31.538	27,5
Grasland	2974	69.688	23,4
Groenvoedergewassen	693	6.319	9,1
Tuinbouw open grond	1496	19.850	13,3
waarvan bloembollen	668	12.195	18,1
Tuinbouw onder glas	632	881	1,4
Zonder cultuurgrond	90		

### De omzet

De totale omvang van de bollenteelt in Noord-Holland in 2012 was 154.728 NGE en die van de broeierij 68.668 NGE (zie tabel 3). De NGE is een maat voor het bruto standaardsaldo en geeft de productieomvang weer. De omvang van alle Noord-Hollandse bloembollenteelers gezamenlijk is daarmee 220 miljoen Euro en van de broeiers 98 miljoen Euro, in totaal 317 miljoen Euro. De sector is daarmee van zeer groot economisch belang voor Noord-Holland.

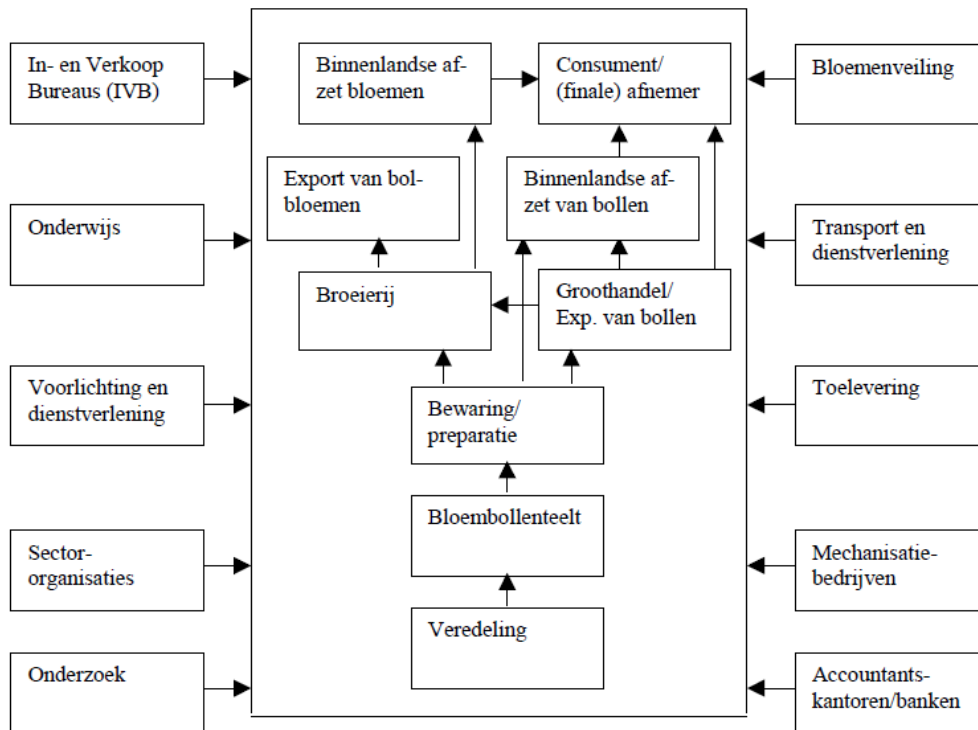
Tabel 3: berekening van het economisch belang van de bloembollenteelt en broei in Noord-Holland, in 2012 (aantallen en arealen volgens CBS, 2013)

Gewas	oppervlakte	NGE/ha	NGE
Gladiool	136	10,915	1484
Iris	264	12,817	3384
Krokus	324	10,845	3514
Overige bol- en knolgewassen	1316	11,901	15662
Hyacint	780	18,592	14502
Lelie	1056	20,563	21715
Narcis	1256	11,549	14506
Tulp	6966	11,479	79963
	<b>1000 stuks</b>	<b>NGE/1000</b>	
hyacintenbroei	12487	0,061	762
tulpenbroei	1112503	0,061	67863
	<b>ton</b>	<b>NGE/ton</b>	
narcissenbroei	453	0,061	28
overige bollenbroei	254	0,061	15

### Bedrijvigheid in de periferie

Het economisch belang van de bloembollensector is groter dan alleen de teelt en de broeierij, omdat er ook in de periferie veel activiteiten plaatsvinden. Ook de veredeling, toeleverende bedrijven en mechanisatie zijn in Noord Holland sterk vertegenwoordigd. Met het Clusiuscollege is het onderwijs in Noord-Holland aanwezig, voor wat betreft het

onderzoek en kennisoverdracht is Proeftuin Zwaagdijk in Noord-Holland gelegen. Ook wordt vanuit PPO uit Lisse onderzoek en implementaties van innovaties voor de bloembollensector uitgevoerd. Gezamenlijk vormt dit het bloembollencluster (zie figuur 2). Uiteraard spelen ook partijen als banken en de accountants een belangrijke rol.



Figuur 2. Het bloembollencluster

### Werkgelegenheid

Volgens het Productschap Tuinbouw (2012) werkten er in 2011 landelijk 28.700 mensen op bloembollenbedrijven, een aantal dat gestaag groeit vanaf 16.200 in 2000. Hiervan waren in 2011 2400 meewerkende gezinsleden. Dit aantal neemt af, hetgeen vrijwel zeker te maken heeft met de afname van het aantal bedrijven. Het aantal werknemers in vaste dienst nam vanaf 2000 af van 4.300 tot 2.500, met in 2011 weer een stijging naar 3.300 vaste medewerkers. Mogelijk heeft dit te maken met toename van de gemiddelde bedrijfsomvang. Ook de toename van het aantal werknemers in tijdelijke dienst, van 7.000 in 2000 naar 14.000 in 2011, hangt hier mee samen. In dezelfde tijd is ook het aantal uitzendkrachten toegenomen van 500 naar 9.000. Het PT (2012) meldt dat 69% van de 2.465 'inleen- en uitzendkrachten' op bloembollenteeltbedrijven via een uitzendbureau komt.

Een grote meerderheid van de bloembollenteelers (80 tot 100%) geeft aan dat vacatures moeilijk vervulbaar zijn.

Daarnaast berekent het PT voor 2012 de werkgelegenheid in de groothandel voor bloembollen op 2.700, een aantal dat sinds 2000 is toegenomen maar nu al een aantal jaren stabiel is. Het aantal meewerkende gezinsleden is al jaren gelijk aan het aantal bedrijven, namelijk 100. Het aantal medewerkers in vaste dienst is afgenomen en de laatste jaren redelijk stabiel op 1.400.

### **Inkomen/rentabiliteit**

Het gemiddelde inkomen uit bedrijf in 2009-2011 was ruim € 33.500 per onbetaalde arbeidskracht. De bloembollenteelt had in 2010 een goed jaar maar viel in 2011 sterk terug. De belangrijkste reden was een kleinere oogst, die niet werd gecompenseerd door hogere prijzen. In 2009-2011 had 26% van de bedrijven een negatief inkomen.

## **2.2 Greenport Noord-Holland Noord**

Het bollencluster in Noord-Holland staat niet op zich. Een belangrijke ontwikkeling waar het bollencluster de verbinding mee zal moeten zoeken is de Greenport Noord-Holland Noord. Een deel van het bollencluster in Noord-Holland valt binnen de Greenport Noord-Holland Noord. Een Greenport is een tuinbouwcluster, waarin naast productie en handel de hele keten van activiteiten met kassenbouw, techniek, transport, onderwijs en onderzoek, veredeling e.d. vertegenwoordigd zijn. Het concept voor de Greenport komt voort uit de *Nota Ruimte* (2004) van het ministerie van VROM. Het heeft als doel het tuinbouwcluster te versterken op het gebied van kennis en innovatie, economie en ruimte, infrastructuur en logistiek en het formuleren van een Europese agenda. Hiervoor moet worden gehandeld vanuit gezamenlijke belangen vanuit het bedrijfsleven, belangenorganisaties en vanuit de lokale, provinciale en landelijke overheid.

Noord-Holland Noord heeft sinds 2012 de Greenport Status. Het heeft de status onder andere gekregen omdat hier het grootste bollengebied van Nederland ligt en daarmee ter wereld. De in Enkhuizen gelegen veredelingsbedrijven zijn toonaangevend in de wereld op het gebied van de zaadveredeling. Ook op het gebied van pootaardappelen, vollegrondsgroenten en glastuinbouw neemt de provincie een belangrijke positie in. Met de Greenportstatus heeft Noord-Holland Noord meer mogelijkheden voor het aanvragen van landelijke en Europese subsidies voor innovaties en ruimtelijke inrichting.

## **2.3. Het Topsectorenbeleid**

Nederland staat voor een groot aantal maatschappelijke en sociaal-economische uitdagingen. Om deze uitdagingen het hoofd te bieden is er een nieuw kabinetsbeleid geformuleerd, het topsectorenbeleid. Dit is erop gericht het innovatievermogen, ondernemerschap en vernieuwingszin van het Nederlandse bedrijfsleven een extra impuls te geven. Het idee erachter is dat het bedrijfsleven economische groei, werkgelegenheid en welvaart stimuleert door het benutten van economische kansen. Voor het beleid zijn 9 topsectoren benoemd die extra ondersteund worden met middelen, waaronder de sector Tuinbouw & Uitgangsmaterialen.

De uitvoeringsagenda van de Topsector Tuinbouw en uitgangsmaterialen heeft een viertal speerpunten, waarbij de speerpunten 1 tot en met drie van belang zijn om bij aan te haken:

1. Meer met minder
2. Gezondheid en welbevinden
3. Samenwerkende waardeketen
4. Voedselveiligheid en -zekerheid

Onder "Meer met minder" wordt verstaan het verhogen van de productiviteit met tegelijkertijd het beperken van het gebruik van energie, ruimte, water en mineralen. Dit



kan worden bereikt door het ontwikkelen van uitgangsmateriaal met bijvoorbeeld ziekteresistentie en gewassen of teeltmethodieken met een hogere opbrengst. Ook het verhogen van de energie-efficiëntie en duurzame energieproductie vallen hier onder.

De maatschappij heeft behoefte aan innovatieve oplossingen die voorzien in gezonde voeding en een gezond leef-, woon- en werkklimaat om de voortdurend stijgende gezondheidskosten een halt toe te roepen en bij te dragen aan het geluk en welbevinden van de wereldbevolking. Dit valt onder het speerpunt "Gezondheid en welbevinden".

"Samenwerkende waardeketen" draagt bij aan de vraag van (internationale) consumenten naar innovatieve oplossingen en efficiënte, duurzaam ingerichte en economisch rendabele ketens om te voorzien in hun behoeften.

Het is belangrijk dat de innovatieagenda aansluit vindt bij bovenstaande thema's. Daarmee kunnen grotere innovatietrajecten met ook landelijke financiering worden gerealiseerd. Uiteraard is het ook van belang gebruik te maken van cross-overs uit andere Topsectoren, zoals Energie, Water en Agri & Food.

### **Agriboard**

Naast de aansluiting bij de Topsector Tuinbouw en Uitgangsmaterialen sluiten de ambitie en de activiteiten naadloos aan bij de ambitie van de Agriboard in Noord-Holland. De bloembollensector in Noord-Holland wil voorop blijven lopen door de sterke punten van ondernemers, onderzoek, overheid en onderwijs optimaal te benutten. Dit door nieuwe concepten te ontwikkelen en te implementeren, het expertiseniveau te verhogen en kennis en innovaties te delen.

### **Ontwikkelingen in andere regio's**

Er zal samenwerking worden gezocht met initiatieven in andere regio's. In de regio Duin- en Bollenstreek wordt een IDC (Innovatie en Demonstratie Centrum) opgericht waarbij de focus ligt op technologische innovatie en het demonstreren daarvan. Technologische innovaties worden ook in dit programma meegenomen voor zover ze bijdragen aan de doelstellingen van het programma. Een goede uitwisseling van de programma's voorkomt dubbeling van activiteiten.

### 3. De uitdagingen van het bollencluster

Het economische belang van het bollencluster in Noord-Holland is zeer groot. De drie KAVB-kringen in Noord-Holland, Noordelijk Zandgebied, Noord-Kennemerland en West-Friesland, hebben een gezamenlijke ambitie uitgesproken deze positie verder uit te bouwen en het draagvlak van de sector in de maatschappij te verstevigen. Hiertoe zijn de afgelopen jaren al diverse notities en rapporten geschreven en activiteiten uitgevoerd. Toch liggen er in de komende jaren nieuwe kansen en uitdagingen, waar de kringen in gezamenlijkheid aan willen werken. Enerzijds voor het versterken van de marktpositie, anderzijds voor het verder verduurzamen van de sector. Deze uitdagingen worden nader toegelicht.

#### 3.1 Rentabiliteit en de markt

Vanuit de sector zijn er de afgelopen jaren verschillende initiatieven opgezet om de marktpositie van telers, broeiers en de handel te versterken. Met het programma "Meer markt, meer marge" heeft de KAVB gewerkt aan het verbeteren van de marktpositie van telers en het efficiënter en effectiever functioneren van de keten. Onderdeel hiervan was 'Leren Innoveren', met de focus op ondernemerschap. Ook het verduurzamen van de sector was en is een doelstelling. In de notitie 'Kompas op 2025' wordt het belang van maatschappelijk ondernemen benadrukt.

Het Bollencomplex West-Friesland concludeerde in 2007 in de notitie "Het Bollencomplex West-Friesland 2010, een b(l)oeiende toekomst", dat de positie van de Nederlandse bollensector nog dominant is, maar dat deze wel onder druk staat. Prijzen en marges staan onder druk omdat de export niet in dezelfde mate is toegenomen als het aanbod. Wel zijn er grote verschillen in de gevolgen op bedrijfsniveau. Er is nog steeds een categorie bedrijven die een goed rendement op bedrijfsniveau realiseert. Inzicht in de kostenstructuur op bedrijfsniveau, het gebruik van betrouwbare marktgegevens voor het maken van beslissingen en (nieuwe) samenwerkingsverbanden zijn daarbij belangrijke succesfactoren, evenals het behouden van goede teeltomstandigheden.

Anthos publiceerde in 2009 het rapport 'Focus op Kansen', in 2010 opgevolgd met een actieprogramma onder dezelfde naam. Het beschrijft een zorgelijke ontwikkeling in de export bij vrijwel alle afzetmarkten, prijsdruk bij de handel en ook een overaanbod aan verschillende bolgewassen, waaronder tulp en lelie. Ook wordt er een prijsdruk in de broeierij geconstateerd, veroorzaakt door een overaanbod van bollen in de Nederlandse markt. De conclusie luidde dat het een structureel probleem is, met als belangrijkste element dat het productievolume niet wordt gestuurd vanuit de markt. Daarvoor worden aanbevelingen gedaan.

Ook de Rabobank heeft verschillende sectornotities uitgebracht. In 2006 'Kiezen en delen', in 2010 'Bollen op koers' en in 2012 een tuinbouw brede notitie 'Floreren met Flexibiliteit'. Ook in deze rapporten komt de conclusie naar voren dat de teelt beter afgestemd moet worden met de markt en ook dat de kwaliteit beter geborgd moet worden.

Gezien de sterke concentratie van de teelt en de broeierij in Noord-Holland zijn bovenstaande bevindingen direct te vertalen naar de situatie in Noord-Holland, wat wordt bevestigd door de drie KAVB kringen in Noord-Holland. Tevens worden deze bevindingen

bevestigd door de regionale Rabobanken en accountants in het gebied welke geconsulteerd zijn in het voorjaar van 2013. De bedrijven in Noord-Holland staan onder druk. Landelijk gezien had 26% van de bedrijven een negatief inkomen in de periode 2009-2011. Een beeld dat wordt bevestigd door de plaatselijke accountants. Toch speelt ook hier dat er bedrijven zijn die het goed doen in de markt en in de bedrijfsvoering, ondanks de onder druk staande rentabiliteit. De uitdaging is om hiervan te leren, te onderzoeken wat de succesfactoren zijn en hoe deze breder zijn te benutten in de sector.

De teneur van bovenstaande bevindingen lijkt negatief, toch wordt breed in de sector het beeld gedeeld dat er veel kansen en mogelijkheden zijn om de rentabiliteit op de bedrijven te verbeteren. De innovatieagenda moet daaraan bijdragen door concrete activiteiten die leiden tot inzicht in de financiële situatie op bedrijfsniveau en door het versterken van de innovatieve kracht van de sector.

### **3.2 Het duurzaamheidsvraagstuk**

De bollensector heeft een goed imago. De tulp als nationaal symbool en de kleurenpracht in het bloeiseizoen als toeristische trekpleister zijn internationaal bekend. De teelt van bloembollen is echter intensief, met de daarbij behorende inzet van meststoffen, gewasbeschermingsmiddelen en energie. Daarin zijn de laatste jaren wel grote stappen gezet. Maar ook is duidelijk dat door veranderende en aangescherpte (Europese) wetgeving verdere reducties noodzakelijk zijn. Dit betreft dan het gebruik van energie (CO<sub>2</sub>-reductie), mineralengebruik en duurzame gewasbescherming.

Normen ten aanzien van het gebruik en emissies van gewasbeschermingsmiddelen en nutriënten zijn opgenomen in de Kaderrichtlijn Water (KRW). Monitoring vindt plaats door de Waterschappen.

#### **Nutriënten**

De Waterschappen constateren dat op de zandgronden in het deelstroomgebied Rijn-West nog te hoge concentraties nutriënten (P en N) worden gevonden; meer dan wenselijk is voor het bereiken van de KRW-normen. De verklaring wordt deels gevonden in het uit- en afspoelen van nutriënten uit de bollengronden, mede voortkomend uit de kenmerken van deze bollengronden. De zandgronden hebben lage gehalten aan organische stof en een hoge pH waardoor nutriënten sneller uitspoelen en er weinig bindingscapaciteit is voor fosfaat. Ondanks een forse reductie in het gebruik van stikstof en fosfaat wordt geen reductie waargenomen in de gehalten in het oppervlaktewater. Ook hiervoor geldt dat additionele inspanningen noodzakelijk zijn om aan de toekomstige normen te kunnen voldoen.

#### **Gewasbeschermingsmiddelen**

Voor wat betreft gewasbeschermingsmiddelen zijn sinds 1995 zowel het gebruik als de emissies fors gereduceerd. Toch worden nog normoverschrijdingen van een beperkt aantal gewasbeschermingsmiddelen in het oppervlaktewater waargenomen. Uit de voortgangsrapportage van het Landelijk Milieuoverleg Bloembollen blijkt dat het percentage overschrijdingen van de MTR-normen in 2010 gemiddeld 21% was, ruim meer dan de 13% in 2009. Daarbij werden de hoogste percentages in 2010 gevonden in het Noord-Hollandse Zandgebied (36%) en het Noord-Hollandse Kleigebied (20%). In Kennemerland lag de normoverschrijding voor het tweede achtereenvolgende jaar op 0%.

De urgentie om het gebruik te verminderen neemt ook toe door een steeds kritischer consument en burger. Te denken valt aan de Zembla-uitzending 'Gif in de Bollenstreek'

en de toenemende druk op gewasbeschermingsmiddelen met neonicotinoïden. Ondanks de forse afname van de milieubelasting in de afgelopen jaren zijn er verdere verbeteringen mogelijk en noodzakelijk op het gebied van emissiebeperkingen.

### **Energie**

Op het gebied van energie is er het convenant "Schoon en Zuinig", waarin doelstellingen zijn opgenomen over de reductie van energiegebruik en het verhogen van het aandeel duurzame energie. De doelstellingen met betrekking tot het reduceren van het energiegebruik zijn behaald, echter het aandeel schone energie blijft nog achter. Ook op dit vlak zijn verbeteringen mogelijk en noodzakelijk.

## 4. Naar een innovatieagenda

### 4.1 Doelstelling

Om de positie van het bollencluster in Noord-Holland te versterken, de rentabiliteit van de bedrijven te verbeteren en het hoofd te bieden aan de duurzaamheidsvraagstukken, hebben de drie KAVB-kringen de ambitie uitgesproken om deze uitdagingen gezamenlijk op te pakken. Deze ambitie wordt geconcretiseerd in deze innovatieagenda "Telen met rendement".

Het centrale doel van de innovatieagenda is als volgt:

**Het versterken van het bloembollencluster in Noord-Holland in de volle breedte, waardoor de rentabiliteit in de keten wordt verhoogd en de duurzaamheid (profit, people en planet) wordt verbeterd.**

Alle activiteiten binnen de innovatieagenda dienen direct bij te dragen aan deze doelstelling.

### 4.2 Afbakening

De prioriteit voor de regio ligt op de thema's rentabiliteit en duurzaamheid van het bollencluster in de teelt en de broeierij. Aspecten als wetgeving en milieubeleid vallen buiten de scope van dit programma. Beide zijn zaken die deels ook landelijk worden opgepakt.

### 4.3 Het ambitieniveau

De ambitie van de Noord-Hollandse telers en broeiers is om zich te ontwikkelen als het innovatiecentrum voor de duurzame teelt en groei van Nederland. Deze innovaties moeten leiden tot het verbeteren van het bedrijfsrendement en van de duurzaamheid van de sector.

Voor wat betreft de duurzaamheidsambitie wordt voldaan aan Europese en landelijke normen en is er breed in de regio en daarbuiten waardering voor de sector bij consumenten en burgers. De innovatieagenda moet ondernemers concrete handvatten aanreiken om aan de milieudoelstellingen te voldoen en om het positieve imago te versterken. Tevens is daarbij het uitgangspunt dat een actieve verduurzaming van de sector een verbetering van het rendement geeft door bijvoorbeeld minder inzet van middelen, het verbeteren van de bodemkwaliteit of het reduceren van het energiegebruik met behoud van productkwaliteit. Tevens moet de positieve uitstraling van het bollencluster worden versterkt.

Op duurzaamheidsgebied gelden de landelijke normen. Telers en broeiers in Noord-Holland gaan deze versneld realiseren.

#### **Ambitie uitgedrukt in bereik**

Concreet betekent dit dat na afloop van de projectperiode:

- Minimaal 25% van de bedrijven in Noord-Holland heeft meegedaan aan activiteiten om inzicht te verkrijgen in de rentabiliteitsfactoren van het bedrijf. Deze ondernemers hebben concrete handvatten om de rentabiliteit te verbeteren.
- De bedrijven in Noord-Holland een extra impuls hebben gekregen om een afname van emissies van gewasbeschermingsmiddelen en nutriënten naar het oppervlaktewater

te realiseren. Tevens wordt een afname van het energiegebruik op bedrijven gerealiseerd en neemt het aandeel duurzaam geproduceerde energie toe.

- 25% van de telers via bijeenkomsten concrete handvatten hebben gekregen om aan de milieudoelstellingen te voldoen.
- 80% van de telers via andere communicatieactiviteiten zijn bereikt op het gebied van de mogelijkheden om aan de milieudoelstellingen te voldoen.
- 100% van de toeleverende bedrijven en adviseurs in de bollensector in Noord-Holland heeft inzicht in de mogelijkheden om aan de milieudoelstellingen te voldoen.

### **Ambitie uitgedrukt in concrete milieudoelstellingen**

- Energie
  - Jaarlijks wordt een energiereductie van 2% per jaar gerealiseerd.
  - Bij 50% van de bedrijven bedraagt het aandeel duurzaam geproduceerde energie in 2018 meer dan 20%.
  - Er is een instrumentarium ontwikkeld en gecommuniceerd om in 2020 klimaatneutraal te kunnen produceren in nieuwe gebouwen, met behoud van de economische rentabiliteit.
- Emissie gewasbeschermingsmiddelen:
  - Er worden in Noord-Holland in 2018 geen overschrijdingen van de MTR meer gevonden vanuit de bollenteelt.
  - Er is een instrumentarium om te monitoren. Daarbij wordt aangesloten op landelijke trajecten.
- Bodem en water
  - In 2018 is er commitment van alle belanghebbende partijen over de aanpak van het realiseren van de KRW-normen voor wat betreft stikstof en fosfaat.
  - In 2018 is het instrumentarium gereed om met behoud van rentabiliteit maatregelen te kunnen treffen om aan de KRW-normen te kunnen voldoen.

## **4.4 Actielijnen**

Om de doelstellingen van de innovatieagenda te realiseren wordt volgens actielijnen gewerkt:

### 1. Bedrijfsrendement & markt

Deze actielijn zal bijdragen aan het verbeteren van de rentabiliteit op de bedrijven. Daartoe wordt gestart met het verbeteren van het inzicht in de rentabiliteitsfactoren op bedrijfsniveau.

### 2. Duurzaamheid

Ondernemers krijgen concrete handvatten om aan milieudoelstellingen te voldoen. Daarbij is het streven dat dit gepaard gaat met een verbetering van het rendement door bijvoorbeeld minder inzet van middelen, een betere benutting van ingezette middelen en door kostenbesparingen door arbeidsbesparing. Dit zal ook het positieve imago van het bollencluster versterken.

Per actielijn wordt uiteengezet wat de bijdrage is aan de doelstellingen en wat de invulling zal zijn op hoofdlijnen.

## 5. Uitwerking actielijnen

### 5.1 Vraagarticulatie en telersnetwerken

Als start van de innovatieagenda wordt een innovatiemanager aangesteld. De rol van de innovatiemanager is het in gezamenlijkheid met de KAVB-kringen realiseren van draagvlak voor het programma, het opzetten van een communicatieprogramma, het organiseren van de financiering en vervolgens het managen van het programma dat invulling geeft aan de innovatieagenda.

Er wordt een "rolling agenda" gehanteerd, waarbij gedurende de looptijd van dit programma kan worden ingespeeld op nieuwe mogelijkheden en kansen die zich voordoen.

Om een snelle start van het programma te maken wordt aangesloten bij succesvolle initiatieven vanuit het recente verleden en bij lopende initiatieven. Er wordt aangesloten bij regionale studieclubs, telersverenigingen en telersnetwerken om na te gaan welke bijdrage het programma kan leveren aan de rentabiliteit en verduurzaming van de sector en de keten. Daarbij kunnen telersnetwerken worden opgestart en/of voortgezet.

Voorbeelden zijn:

- Het telersnetwerk van het project Het programma Goed door Grond (2009-2012). De activiteiten en kennisoverdracht in dit telersnetwerk zijn gericht op duurzaam bodembeheer, waarbij milieuwinst en het producerende vermogen van de grond op de lange termijn wordt gewaarborgd. Vooral de milieubelasting van grond- en oppervlaktewater zal daardoor afnemen.
- Het netwerk van broeiers die door het onderling uitwisselen van computer- en meetgegevens de kwaliteit van afgebroeide tulpen willen verbeteren.

De basis van de actielijnen is draagvlak en ambitie bij de telers, broeiers en ketenpartners in het bloembollencollier. De actielijnen moeten dicht bij de praktijk staan en direct voordeel voor de deelnemende partijen opleveren. Primair is draagvlak nodig bij de initiatiefnemers en aanvragers van het programma, de KAVB-kringen in Noord-Holland. De kringen zullen zorgen voor inbedding en het creëren van draagvlak onder de leden. Om dit te realiseren is een goede communicatie over het programma van belang.

Voor een stevige inbedding in de regio is het ook van belang dat het programma wordt gedragen door ketenpartners als banken, toeleverend bedrijfsleven, afnemers en accountants. Dit wordt gerealiseerd door deze partijen een functionele rol te geven in de uitvoeringsactiviteiten van het programma.

### 5.2 Actielijn Bedrijfsrendement en Markt

Voor de actielijn Bedrijfsrendement & Markt worden de volgende aspecten opgepakt:

- Inzicht in rentabiliteitsfactoren op bedrijfsniveau: het organiseren van Financiële 'Classes' voor ondernemers. Dit betreft het versterken van het inzicht in de financiële resultaten van het bedrijf, rentabiliteitsberekeningen, kostprijsberekeningen per cultivar e.d. en financiële berekeningen van nieuwe marktkansen. De cursussen worden georganiseerd in samenwerking met plaatselijke

accountants, banken en het onderwijs. Dit waarborgt een goede inbedding op bedrijfsniveau.

Het resultaat hiervan is dat ondernemers een verbeterd zicht hebben op de diverse aspecten in de bedrijfsvoering die van invloed zijn op het bedrijfsrendement en de financiële situatie op het bedrijf wat vertaald kan worden naar concrete besluiten.

- **Management en ondernemerschap:**

Indien de financiële classes voldoende zijn neergezet kan in een later stadium een vervolg worden georganiseerd in de vorm van Masterclasses. Deze kunnen zich richten op het management of op het ondernemerschap. Daarbij wordt aangehaakt bij lopende initiatieven of nieuwe initiatieven van banken (Floreren met Flexibiliteit, Floriademasters, EVTO-cursussen e.d.). Voorbeelden zijn het management van personeel, het concreet ontwikkelen van een businessplan voor het bedrijf, positieverbetering in de keten en eventueel opzetten van nieuwe keteninitiatieven.

- **Innovaties voor beter bedrijfsrendement:**

De bloembollensector is een innovatieve sector. Veel innovaties zijn gericht op het verbeteren van het bedrijfsrendement, zoals mechaniseren en automatisering van processen, optimaliseren van verwerking en bewaar technieken, het voorkomen van uitval door ziek en zeer, of het behalen van meer opbrengst per roe door innovatieve teeltsystemen. Nadrukkelijk wordt in het programma ruimte gezocht voor dergelijke initiatieven. Ook wordt hierbij de samenwerking gezocht met landelijke programma's, programma's uit andere regio's en programma's in Noord-Holland zoals Vizier op de Toekomst.

In de communicatie wordt aandacht gegeven aan deze mogelijkheid. Dit wordt o.a. aan de orde gesteld in contacten met studieclubs en telerverenigingen. Belangrijk is dat hiervoor ook financiële middelen beschikbaar komen. Er zullen criteria worden opgesteld waaraan innovatievraagstukken worden getoetst.

## 5.3 Actielijn Duurzaamheid

De focus van de actielijn duurzaamheid ligt op drie thema's:

1. Energie
2. Bodem en water
3. Emissie gewasbeschermingsmiddelen

### **Ad 1. Energie**

In de afgelopen 15 jaren hebben sector en overheid geïnvesteerd in de ontwikkeling van technologie, waarmee het energiegebruik kan worden teruggedrongen en CO<sub>2</sub>-uitstoot kan worden verminderd, met behoud van kwaliteit van het product. Verdere verbeteringen zijn echter mogelijk en wenselijk. Daarbij wordt aangesloten bij het landelijke traject 'Schoon en Zuinig' en de geformuleerde Meerjarenafspraken Energie.

De volgende aspecten worden opgepakt:

- Verbeteren van droog- en bewaarsystemen.  
Het energiegebruik op bedrijven kan teruggebracht worden door verbeterde droogtechnieken en nieuwe droog- en bewaarsystemen (containers, drogen in een dunne laag op transportbanden of in gaasbakken). Er worden best-practises



ontwikkeld en met behulp van voorbeeldbedrijven worden de nieuwste kennis en ervaringen breed verspreid in de sector. Ook wordt de optimalisatie in de hele keten meegenomen zoals de verdere ontwikkeling en implementatie van de verbeterde kuubskist. Deze kan naast energiebesparing ook kwaliteitsvoordelen (minder uitval) opleveren.

- **Energiebesparing bij circulatie en ventilatie.**  
Om bij drogen en bewaren het energiegebruik verder terug te dringen zijn verdere ontwikkeling en implementatie nodig van computergestuurde ventilatie en circulatie. Het gaat daarbij om sensoren (meten van concentraties stoffen, debiet, aantal kisten), regeltechniek, aanpassingen in droogwanden en ventilatoren, het optimaliseren van de klimaatregeling en het ontwikkelen van de benodigde software. Daarvoor wordt met het bedrijfsleven in Noord-Holland een programma opgezet. Naast deze technische innovatie is er ook meer kennis nodig over (gewas- en rassen-specifieke) normen voor ventilatie en circulatie gebaseerd op ethyleen, relatieve luchtvochtigheid, CO<sub>2</sub>, etc.. Dit wordt in bijeenkomsten breed voor het voetlicht gebracht.
- **Verduurzamen van de energievoorziening.**  
Zoals aangegeven zijn er naast het beperken van het energiegebruik ook doelstellingen geformuleerd op het gebied van het gebruik van duurzame energiebronnen. Hiervoor wordt een deelprogramma opgezet waarbij ondernemers inzicht krijgen in de meest rendabele investering in duurzame energie. Kostprijsberekeningen en informatie over toepassingen en van zonnedaken, benutten van warme kaslucht (o.a. uit leegstaande kassen in de zomer), Warmte & Koudeopslag en zonnepanelen worden ontwikkeld.
- **Benutten van reststromen.**  
Vergisting biedt mogelijkheden (al dan niet in combinatie met mest) om reststromen van de bollensector aan te wenden voor energieproductie. Mogelijkheden en consequenties van verschillende toepassingen worden onderzocht en de informatie wordt breed verspreid. Omdat deze ontwikkeling zich niet alleen op bedrijfsniveau afspeelt maar ook regionale en intersectorale aspecten bevat wordt dit in samenwerking met andere sectoren opgepakt. Daarbij spelen ook vragen op gebied van organisatie van de verwerking en certificering van de producten. Inzicht voor de telers van de potentiële kostenbesparingen, volumes en potentiële energieproductie wordt in beeld gebracht. Uitgangspunt is een win-win situatie waarbij milieudoelstellingen worden gerealiseerd, maar tegelijkertijd reststromen gratis worden verwerkt.
- **Meerlagenteelt.**  
In de broeierij kan de doorontwikkeling en verdere implementatie van de meerlagenteelt bijdragen aan de verdere energiebesparing. Het doorontwikkelen van klimaatregelsystemen en de daarvoor benodigde sensor- en regeltechnieken zijn onderdelen hiervan. Fundamentele vragen zijn er nog voor de voorjaars- en zomerbloeiers. Ook hier wordt nagegaan of de milieudoelstellingen kunnen worden gekoppeld aan het verbeteren van het bedrijfsrendement door jaarrondteelt van (een combinatie van) verschillende bolbloemgewassen.

## **Ad 2. Bodem en water**

De volgende aspecten worden opgepakt:

- Verbeteren waterkwaliteit.  
Het P- en N-gehalte van oppervlaktewater in bloembollengebieden op zandgrond is hoog en overschrijdt de (toekomstige) KRW normen. Bron voor deze emissie is o.a. de uitspoeling uit teeltpercelen. In overleg met Provincie en Eaterschappen wordt gezamenlijk gezocht naar oplossingen op termijn, met focus op:
  - Gebruik van mineralenarme organische meststoffen en verbeteren organische structuur van de bodem (zie ook onderdeel organische stof)
  - Het gebruik van fosfaatbindend materiaal rondom drainbuizen of in de slootkant
  - Het telen uit de grond

De technologie van zuivering wordt momenteel getest op enkele percelen. Indien dit de gewenste resultaten oplevert zal de kennis breder worden verspreid. Tevens zal nader onderzocht worden of de gezuiverde P voor hergebruik kan worden ingezet.

Systeeminnovaties als Teelt de Grond Uit kunnen een bijdrage leveren aan het voorkomen of beperken van emissies. In Noord-Holland is een praktijkproef opgezet voor het uit de grond telen van lelies. Het ontwikkelen en verspreiden van kennis over de mogelijkheden kan bijdragen aan de verdere implementatie. Daarbij is het van belang dat ook andere factoren, zoals het voorkomen van ziekten en/of plagen of het verbeteren van de kwaliteit, dergelijke systemen financieel haalbaar maken.

- Verbeteren organische stofbeheer van de bodem.  
Organische stof heeft drie belangrijke functies in de bodem:
  - Fysische bodemeigenschappen, zoals structuur, waterdoorlatendheid, vochtvasthoudend vermogen.
  - Chemische bodemeigenschappen, zoals nutriëntenlevering (N, P), nutriëntenbinding, binden gewasbeschermingsmiddelen
  - Biologische bodemeigenschappen, zoals voedsel voor het bodemleven, bodemweerbaarheid en bodembiodiversiteit.

Een goede samenhang tussen deze eigenschappen zorgt voor een duurzame productie.

De natuurlijke afbraak van organische stof in duinzandgronden is hoog. Om het organisch stof gehalte minimaal op peil te houden is jaarlijkse aanvoer van organische mest noodzakelijk.

P-normen zijn zo scherp gesteld, dat voldoende aanvoer van organische stof onder druk staat, met alle nadelen van dien. Ontwikkeling van mineraalarme organische stofbronnen (met behoud van de gewenste functies) kan een bijdrage leveren om dit probleem op te lossen. Dit wordt ook landelijk opgepakt, nagegaan wordt of Noord-Holland hierin een centrale rol kan spelen.

- Bodemstructuur.  
De eigenschappen van de bewortelingszone voor het gewas moet optimaal zijn. Hiervoor moet de ontwatering op orde zijn en indien nodig worden verbeterd. Daarnaast moeten eventueel storende lagen gebroken worden. Speciale aandacht

verdienen hierbij de kopakkers. Mogelijke maatregelen omvatten ook vaste rijpaden, zoals toegepast in de vollegronds groenteteelt.

### **Ad 3. Emissie gewasbeschermingsmiddelen**

De gewasbeschermingsmiddelenproblematiek is bekend: vooral de ongewenste neveneffecten ervan zetten het gebruik in de sector onder maatschappelijke druk. Hoewel daarin grote stappen voorwaarts zijn gezet in de afgelopen decennia, blijft die druk onverminderd aanwezig. Een verdere inzet in het voorkomen van emissies en het inzetten op communicatie en verbeteren van het draagvlak zijn onderdeel van het programma.

- Beperken emissies naar het oppervlaktewater.  
Een aantal stoffen wordt nog steeds in KRW normoverschrijdende mate aangetroffen in (een deel van de) watermonsters. De meeste stoffen vertonen een link met bolontsmetting. De laatste loodjes van deze problematiek moeten de komende jaren worden opgelost. Onderdeel van het programma is het project 'droge' bolcoating in een zo mogelijk gesloten systeem. In samenwerking met Incotec wordt onderzocht of met coating van bloembollen een zeer forse reductie van middelengebruik is te realiseren. Indien hierbij succes wordt geboekt kan dit een grote bijdrage leveren aan deze doelstelling.
- Blootstelling.  
Sedert de uitzending van 'Zembla' is de onrust over dit onderwerp toegenomen. Onderzoek heeft tot dusverre nooit aangetoond dat bij correcte toepassing van gewasbeschermingsmiddelen een gezondheidsrisico bestaat voor omwonenden. Er is maatschappelijk breed een roep om nader onderzoek hiernaar. De Gezondheidsraad zal in de loop van 2013 een advies hierover uitbrengen. Het RIVM heeft inmiddels de vraag gekregen om een geschikte onderzoekopzet voor te bereiden. Dit onderzoek zal naar verwachting volledig worden gefinancierd door de overheid. Wel zal operationele medewerking worden gevraagd van het bedrijfsleven. Voor Noord-Holland is het van belang om voor het behoud van een positief imago op een constructieve wijze bij te dragen aan dit onderzoek.

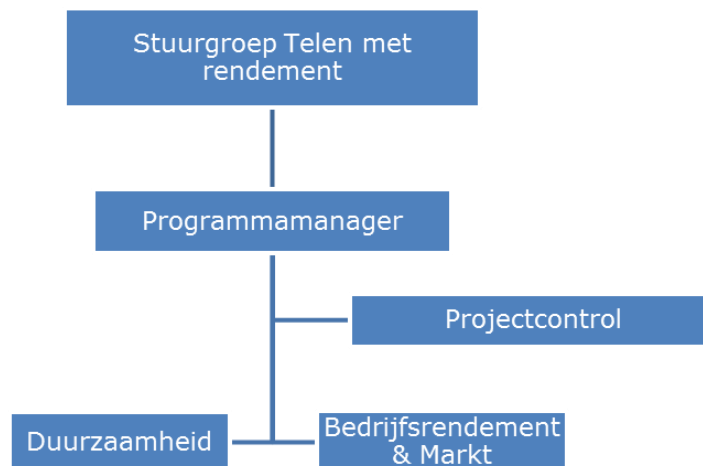
## **6. Aanpak**

### **6.1 Organisatie**

In Noord-Holland is de Stichting Agriboard Noord-Holland Noord actief. De ambitie en thema's van de innovatieagenda passen goed in de missie, visie en ambities van de Agriboard. Daarnaast staat het programma niet op zich en zal aansluiting worden gezocht met de Visienotitie en het project Vizier op de Toekomst van de Agriboard NHN, Kansen Kanon III (Syntens, Kamer van Koophandel, LTO en Agriboard) en trajecten van de Rabobank. Belangrijk is dat deze trajecten elkaar versterken en dat er geen zaken dubbel worden opgepakt.

Het programma zal om bovenstaande redenen worden ondergebracht bij de Stichting Agriboard. Er wordt geen nieuwe formele structuur opgericht er is een goede koppeling met het Agriboardprogramma. In de stuurgroep van de Agriboard zijn dhr. Raven en dhr. De Graaf vertegenwoordigd zodat afstemming en inbreng in de stuurgroep gewaarborgd is.

De innovatieagenda krijgt een eigen stuurgroep "Telen met Rendement". In deze stuurgroep zijn vanuit de initiatiefnemers twee (kring)bestuurders per kring vertegenwoordigd. Tevens is er een afgevaardigde van elk van de volgende organisaties: Agriboard, de Provincie Noord-Holland, het Waterschap en een regionale bank. De stuurgroep bepaalt de koers en stelt prioriteiten in de aansturing van de programmamanager. Onder de actielijnen komen de concrete uitvoeringsprojecten die direct door een programmaleider worden aangestuurd. Op deze wijze wordt de overhead zo minimaal mogelijk gehouden.



*Figuur 5: Organisatiestructuur van het programma 'Telen met Rendement'.*

Voor de uitvoering wordt gebruik gemaakt van ondersteunende diensten van de Agriboard, zoals van administratie en communicatie activiteiten, communicatielijnen en programmadirecteur.

Afhankelijk van de financieringsstromen kan gebruik worden gemaakt van een externe accountant/projectcontroller.

## 6.2 Tijdsplan en tijdsplanning

De doorlooptijd van het programma is van 2013 tot en met 2018 met de start in het najaar 2013. Elk jaar zal door de stuurgroep de voortgang worden gemonitord en volgt een besluit over de verdere voortgang.

De volgende agenda en planning is van toepassing.

Activiteit	Verantwoordelijk	Tijdschema
Vaststellen prioriteiten Innovatieagenda Telen met Rendement	KAVB kringen Noord-Holland	Juni 2013
Accordering Agenda door Agriboard	Jacques Dekker	Juli 2013
Opstellen functieomschrijving en werving Programmamanager	KAVB kringen Noord-Holland	Juni-augustus 2013
Installatie stuurgroep Innovatieagenda Telen met Rendement	KAVB kringen Noord-Holland en financiers	Augustus 2013
Financiering Programmamanager	KAVB kringen Noord-Holland	Juni-augustus 2013
Start Programmamanager	Stuurgroep	Augustus 2013
Start inhoudelijk programma met quick wins	Programmamanager	Augustus-december 2013
Financiering projecten onder programma	Programmamanager	Start augustus 2013
Nadere prioritering inhoud	Programmamanager	Augustus 2013
Faciliteiten programmamanager	KAVB kringen Noord-Holland en Agriboard	Augustus 2013
Communicatieplan	Programmamanager	Start augustus 2013

## 6.3 Budget en financieringsstructuur

De financiering van het programma zal werkenderwijs worden opgezet. Hiervoor zal een programmamanager worden aangesteld, die per deelproject in het programma financiering zoekt bij stakeholders. Daar waar het directe belang voor de individuele deelnemers groot is wordt een directe financiële bijdrage van telers en broeiers gevraagd voor deelname aan programma's. Indien er een groot algemeen belang is zal de inzet (uren) van de deelnemende telers en broeiers als co-financiering in het project worden meegenomen.

Andere financieringsopties zijn:

1. Aansluiting bij landelijke en Europese programma's. Nadrukkelijk wordt gezocht naar aansluiting bij landelijke initiatieven en Europese structuurfondsen (o.a. POP-gelden 2014-2020 en het Waddenfonds).
2. Aansluiting bij Topsectorenbeleid via Publiek Private Samenwerkingen (PPS-en)
3. Medefinanciering van ketenpartners met een specifiek belang in een bepaald project.
4. Medefinanciering van regionale overheden (Provincie via structuurgelden) en Waterschappen.
5. Medefinanciering (ook in kind) van toeleverende en afnemende bedrijven
6. Specifieke tenders en subsidiemogelijkheden via Agentschap NL
7. Fiscale regelingen

Het is van belang een eenvoudige inningsstructuur op te zetten voor de projecten. De mogelijkheden die hiervoor binnen de Agriboard bestaan moeten onderzocht worden.

Om te beginnen moet een basis worden gelegd voor de financiering van een programmamanager. Hiervoor moet globaal rekening worden gehouden met de volgende investering per jaar over een periode van 5 jaar:

Inzet 3 dagen/week ad € 100,- uur =	€ 96.000,-
Opzet website, communicatiekosten	€ 15.000,-
Directe kosten (auto e.d.)	€ 2.000,-
Kantoorkosten, mailing e.d.	€ 5.000,-
<b>TOTAAL</b>	<b>€ 118.000,-.</b>

## 6.4 Communicatie en PR

Voor het programma zal een communicatieplan opgesteld worden. Daarbij zal specifiek aandacht worden besteed aan de media: persconferentie, social media, websites diverse organisaties, RTV Noord-Holland, vakbladen, dagbladen. Voor de ondersteuning wordt aangesloten bij de Agriboard.